

Породы медоносных пчел России



Ведущий научный сотрудник отдела генофонда и зоотехнологий КОСП – ФГБНУ «ФНЦ пчеловодства»
Научный сотрудник лаборатории пчеловодства ФГБНУ ФАНЦ Северо-Востока

Ивойлова Мария Михайловна

ПОРОДЫ МЕДОНОСНЫХ ПЧЕЛ :

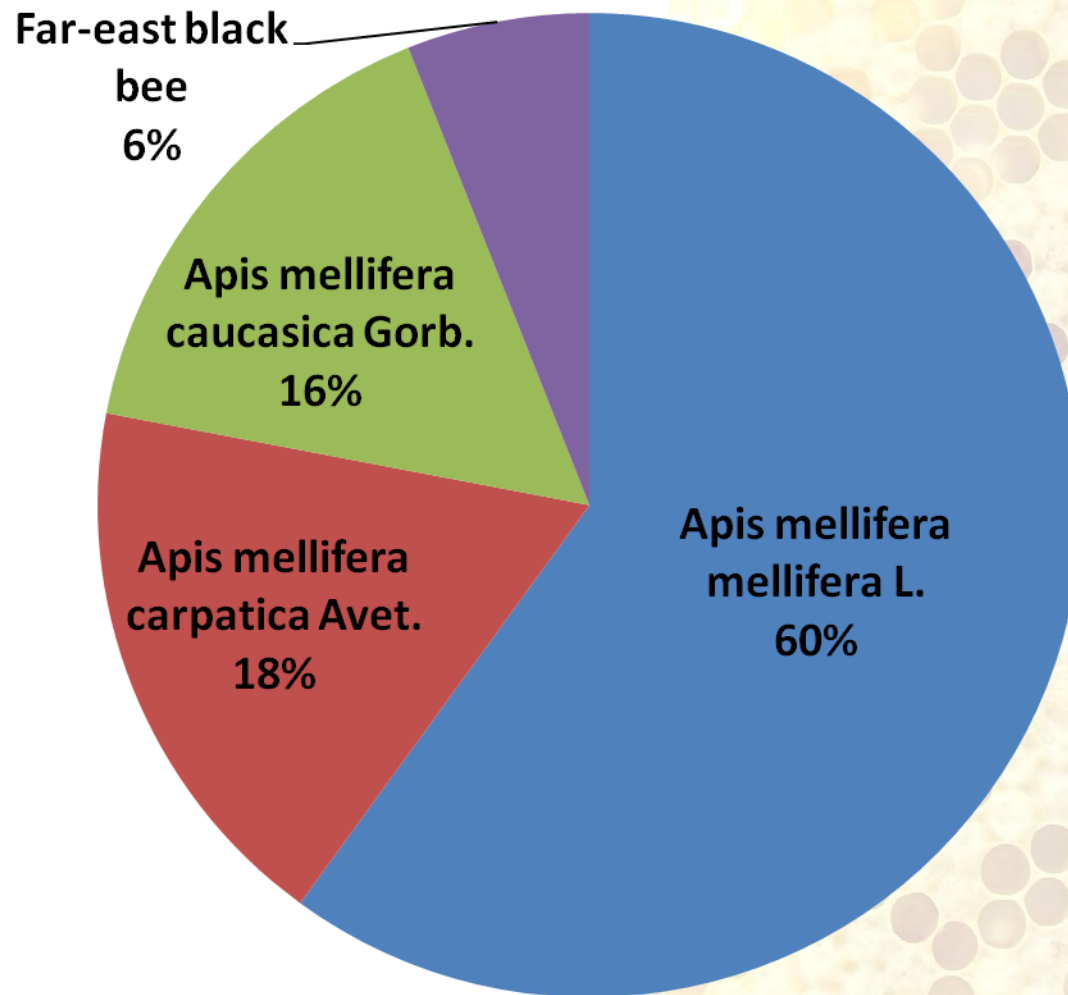
Выведены в России

- *Apis mellifera mellifera* L. (Среднерусская порода пчел)
породные типы: «Приокский»; Орловский; Татарский; Бурзянская бортевая пчела .
- *Apis mellifera carpatica* Avetisyan (Карпатская порода пчел)
породные типы: Майкопский, Московский
- *Apis mellifera caucasica* Gorb (Серая горная кавказская порода пчел)
породные типы: Краснополянский.
- *Apis mellifera sossimai* Engel (Украинская степная порода пчел).
- *Apis mellifera remipes* Gerstaecker (Жёлтая кавказская порода пчел).
- Far-east black bees (Дальневосточные пчелы)

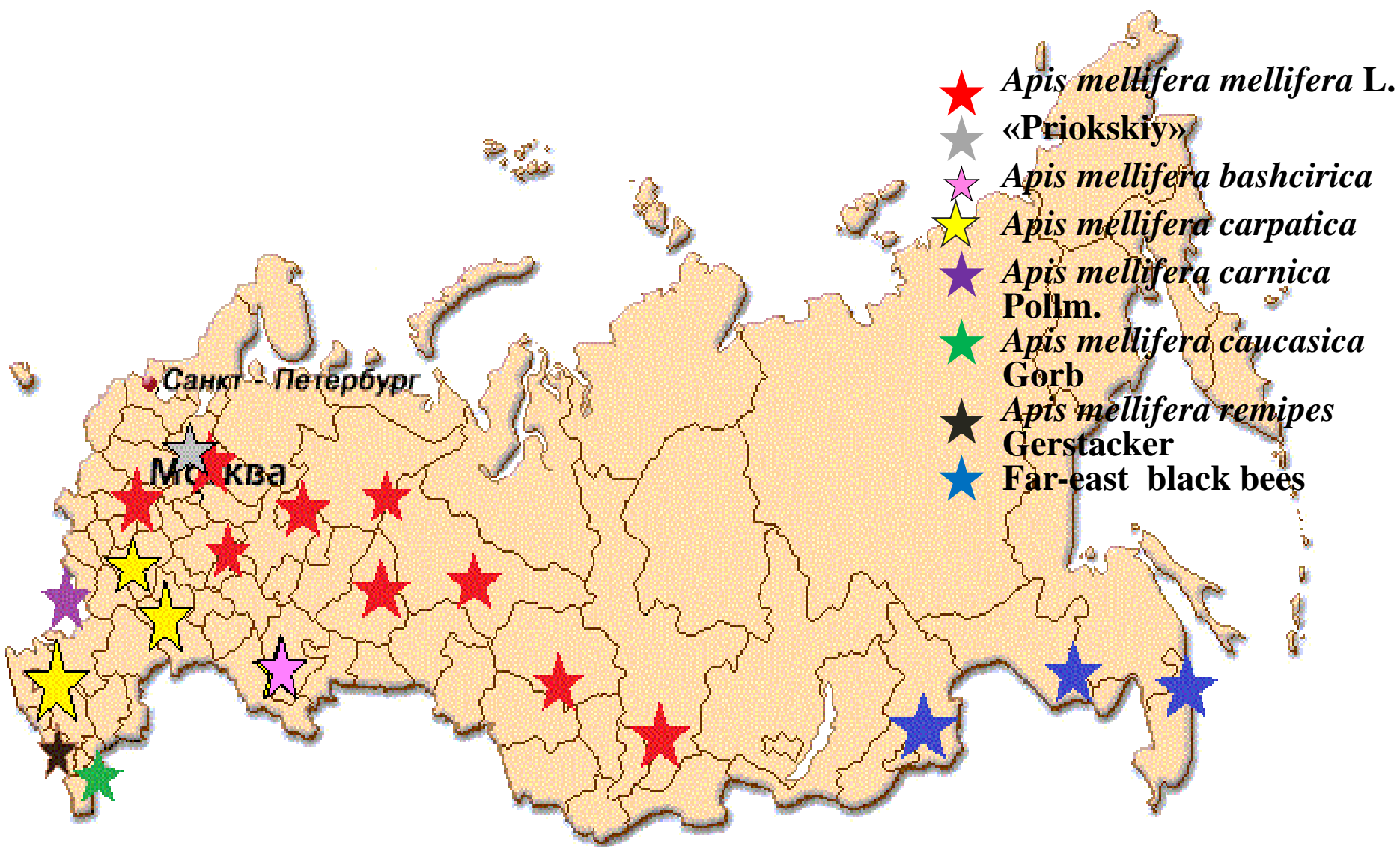
Выведены в Европе:

- *Apis mellifera ligustica* Spin (Итальянская порода пчел).
- *Apis mellifera carnica* Pollm (Краинская порода пчел).

В настоящее время в России 3 миллиона пчелиных семей



Породное районирование

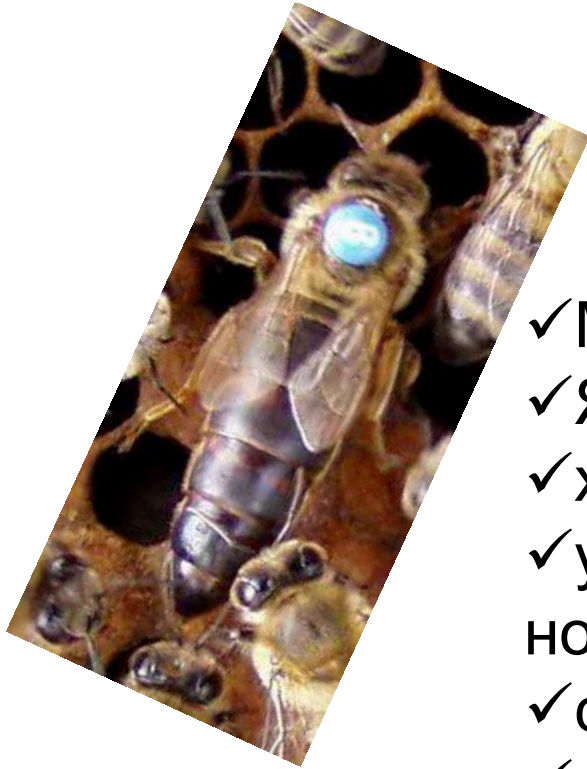


Apis mellifera mellifera L.



- ✓ хорошо используют сильный поздний средний медосбор
- ✓ отличаются узкой флороспециализацией и слабой флоромиграцией.
- ✓ самая зимостойкая
- ✓ устойчивая к заболеваниям
- ✓ Яйценоскость-2000 яиц в сутки.
- ✓ высокая ройливость
- ✓ высокая восковая продуктивность
- ✓ Хорошо прополисуют гнезда.

Apis mellifera carpatica Avetisyan



- ✓ Миролюбивые
- ✓ Яйценоскость-1800 яиц в сутки.
- ✓ хорошая зимостойкость
- ✓ устойчивость к падевому токсикозу, нозематозу, европейскому гнильцу.
- ✓ средняя ройливость
- ✓ высокая восковая продуктивность, уступая только *Apis mellifera ligustica* Spin. и *Apis mellifera mellifera* L.

Apis mellifera caucasica Gorb.



- ✓ чрезвычайно миролюбивы
- ✓ хорошо защищают гнездо от пчел-воров
- ✓ характеризуются высокой предприимчивостью в отыскивании источников медосбора
- ✓ превосходят все породы по заготовке прополиса.
- ✓ отличаются низкой ройливостью
- ✓ Яйценоскость 1100-1500 яиц в сутки.

Apis mellifera sossimai Engel.



- ✓ Миролюбивые
- ✓ средний сбор прополиса
- ✓ низкая предприимчивость в поиске новых источников медосбора
- ✓ Зимостойкие
- ✓ Яйценоскость-1800 яиц в сутки
- ✓ характеризуются высокой восковой продуктивностью
- ✓ Высокая ройливость.

Apis mellifera remipes Gerstaecker



- ✓ Миролюбивые
- ✓ отличаются склонностью к пчелиному воровству
- ✓ приспособлены к мягкому, теплему климату
- ✓ подвержены болезням.
- ✓ Яйценоскость 1700 яиц в сутки.
- ✓ Высокая степень ройливости

Far-east black bees



- ✓ Миролюбивые
- ✓ эффективно используется короткий медосбор
- ✓ хорошая зимостойкость
- ✓ отличаются устойчивостью к болезням
- ✓ Низкая восковая продуктивность
- ✓ высокая степень ройливости.

Apis mellifera ligustica Spin.



- ✓ самая миролюбивая
- ✓ склонны к воровству, но хорошо защищены от пчел-воров.
- ✓ Яйценоскость 3000 яиц в сутки.
- ✓ характеризуются широкой флороспециализацией и слабой флоромиграцией.
- ✓ Умеренно ройливы
- ✓ устойчивы к токсикозу, нозематозу, Европейскому гнильцу.

Экстерьерные признаки пород медоносных пчел

порода	Длина хоботка, мм	Длина третьего тергита, мм	Кубитальный индекс, %	Тарзальный индекс, %
<i>Apis mellifera mellifera</i> L.	5,9-6,4	4,81-5,20	60,0-60,5	54,0-55,5
«Priokskiy»	6,5-7,0	4,6-5,0	55,0-60,0	53,0-57,0
<i>Apis mellifera carpatica</i> Avet.	6,3-7,0	4,40-5,10	45,0-50,0	54,9-55,0
<i>Apis mellifera carnica</i> Pollm.	6,4-6,8	4,70-5,10	44,0-50,0	54,0-55,0
<i>Apis mellifera caucasica</i> Gorb.	6,7-7,2	4,40-5,0	50,0-55,0	56,7-58,5
<i>Apis mellifera ligustica</i> Spin.	6,4-6,7	4,70-5,20	40,0-45,0	54,0-56,0
Far-east black bees	6,3-6,75	4,7-5,0	40,0-50,0	50,0-60,0

Биологические признаки пород медоносных пчел

Порода	масса рабочей особи, мг	Печатка меда	Поведение пчел	
			При открытии гнезда	При работе
<i>Apis mellifera mellifera</i> L.	110	сухая	агрессивное	Покидают соты
«Priokskiy»	100-105	Смешан- ная	Умеренно агрессивное	Остаются на сотах
<i>Apis mellifera carpatica</i> Avet.	105	сухая	миролюбивое	Остаются на сотах
<i>Apis mellifera carnica</i> Pollm.	105	сухая	миролюбивое	Остаются на сотах
<i>Apis mellifera caucasica</i> Gorb.	90	сырая	миролюбивое	Остаются на сотах
<i>Apis mellifera ligustica</i> Spin.	110	Смешан- ная	миролюбивое	Остаются на сотах
Far-east black bees	100-105	Смешан- ная	Умеренно агрессивное	Остаются на сотах

Этимологические особенности пчел

Breeds, types	Степень роения, %	Количество закладки маточников
<i>Apis mellifera mellifera</i> L.	50-70	15-20
«Priokskiy»	25-35	10-15
<i>Apis mellifera carpatica</i> Avet.	30-35	≥ 15
<i>Apis mellifera carnica</i> Pollm.	3-30	≥ 40
<i>Apis mellifera caucasica</i> Gorb.	3-5	3-10
<i>Apis mellifera ligustica</i> Spin.	30	-
Far-east black bees	50	4-150
<i>Apis mellifera remipes</i> Gerstaecker.	80	≤ 300

ФГБНУ «ФНЦ пчеловодства»

**реализует племенной материал
медоносных пчел:**

- Среднерусской породы тип «Приокский» на базе ФГБНУ «ФНЦ пчеловодства», Рязанская область, г. Рыбное
- Карпатской породы тип «Майкопский» на базе ППХ Майкопское – филиал ФГБНУ «ФНЦ пчеловодства», г. Майкоп
- Серой горной кавказской породы тип «Краснополянский» на базе КОСП – филиала ФГБНУ «ФНЦ пчеловодства», г. Сочи